



令和4年度 新入生

# 入学説明会



## ～ 本日の流れ ～

- (1) 校長あいさつ
- (2) 諸経費についての説明（約10分）
- (3) 学習面についての説明（約25分）
- (4) 生活面についての説明（約25分）
- (5) 質疑応答

**上富良野町立上富良野中学校**

## 保護者の皆様へ

お子様が小学校を卒業され、この春、上富良野中学校へご入学されることを心よりお祝い申し上げます。

本校は、昭和22年に開校してから今年で75年目を迎えます。これまでに地域の方々に支えられながら、12,926名の卒業生を送り出してきました。

現在本校は生徒数273名で、上川管内の中では大規模の学校です。落ち着いた雰囲気の中で、一人一人が真剣な態度で学習に取り組んでいます。また、体育大会や学校祭をはじめとする学校行事にも一生懸命に取り組む、豊かで潤いのある学校生活を送っています。部活動も大変熱心で、各種大会で好成績を残しています。

さて、心身ともに著しく成長する中学校生活を充実したものにするには、学習や学校行事などに自主的に取り組むことが大切です。また、自分の興味や関心、趣味などを生かし、部活動に参加することも心身を鍛える上で有益です。新1年生には、中学校で様々な事に積極的にチャレンジして、十分に能力を伸ばしてほしいと願っています。

この冊子は、上富良野中学校に入学するにあたって必要なこと、準備すること、知っておいていただきたいことなどが書かれてありますので、熟読のうえご準備いただくとともに、ご家庭でこれからの中学校生活について話題にされるときのご参考にしていただければ幸いです。

### 令和4年度入学式にかかわって

■ 日時 令和4年4月6日(水)  
13時20分より

(受付 12時20分～12時45分)  
玄関開錠時刻です。この時刻より前には、中に入れません。

■ 入学式当日持参していただくもの

- ① 児童生徒就学通知書
- ② 郵便局自動払込利用申込書
- ③ 教科書を入れる大きめのかばん
- ④ 健康観察チェックシート

■ 補助教材の販売について

入学式終了後(15時00分～)、1階ロビーにて販売します。詳しくは同封のプリントをご覧ください。

■ 学級編制発表

4月6日(水)12時10分～  
生徒玄関前に掲示します。

※ 電話での対応はしておりませんので、ご来校のうえご確認ください。

※ 詳しくは、同封の「令和4年度 上富良野中学校入学式について(ご案内)」をご覧ください。

上富良野町立上富良野中学校 〒071-0553 空知郡上富良野町旭町1丁目1番5号

電話 (0167) 45-2072

ファックス (0167) 45-4718

# 上富良野中学校の概要

## 1 学校の教育目標

輝かしい未来を築くたくましく心豊かな生徒の育成をめざして

- ・自ら学び考え判断する生徒 (知)
- ・思いやりのある心豊かな生徒 (情)
- ・強い意志をもち、ねばり強くやりぬく生徒 (意)
- ・たくましく健康な生徒 (体)

学校教育目標は、学校の教育活動の根幹をなすものです。学校教育目標は社会情勢や子どもを取り巻く環境、子どもの実態、保護者や教師の共通の願いなどから平成10年1月に改めて、現在のものになっています。将来を担う生徒に必要な力を見定め、目指す生徒像を具体化し、これからの教育の指針として上記のような文言にまとめました。

## 2 生徒数・教職員数（令和4年2月現在）

### (1) 全校生徒数 273人

1,3学年3クラス, 2学年2クラス, E組(特別支援学級)4クラス  
 ※ 令和4年度入学予定者数は、85名で3クラスの予定です。



### (2) 教職員 32人

- ・校長 ・教頭 ・教諭(19) ・養護教諭 ・事務職員
- ・校務補(2) ・学校支援員 ・特別支援員 ・ALT ・カウンセラー
- ・学習支援員 ・スクールサポートスタッフ(2)

## 3 中学校の教育課程

「教科」「道徳」「特別活動」「総合的な学習の時間」からなっています。  
 すべて合わせた年間の総授業時数は、1015時間が標準となっています。

※ 上段は年間の時数、( )は週あたりの時数

	国語	社会	数学	理科	音楽	美術	保体	技家	英語	道徳	特活	総合	合計
1年	140 (4)	105 (3)	140 (4)	105 (3)	45 (1.3)	45 (1.3)	105 (3)	70 (2)	140 (4)	35 (1)	35 (1)	50 (1.4)	1015 (29)
2年	140 (4)	105 (3)	105 (3)	140 (4)	35 (1)	35 (1)	105 (3)	70 (2)	140 (4)	35 (1)	35 (1)	70 (2)	1015 (29)
3年	105 (3)	140 (4)	140 (4)	140 (4)	35 (1)	35 (1)	105 (3)	35 (1)	140 (4)	35 (1)	35 (1)	70 (2)	1015 (29)

### ※ 総合的な学習の時間について

「生き方(キャリア教育)」と「学校祭」の2本立てで、3年間系統的に学習を進めています。既存の教科の枠を超えて横断的・総合的に学習することで、自ら学び・自ら考える力を養います。キャリア教育では、将来の進路の選択にむけた様々な知識や体験を、学校祭では、成功させるために一人一人が知恵をしぼったり仲間と協力することを学びます。

#### 4 1日の流れについて（令和3年度）

#### 日課表

- (1) 登校時刻 8:25 まで  
 (2) 朝読書 8:25～8:35

朝読書は、本校では平成19年度から取り組んでいます。想像力・思考力・言語能力・表現能力を高めるだけでなく、落ち着いた雰囲気の中で一日をスタートできるという効果もあります。取り組み方など詳しくは入学後担任の先生から説明があります。

- (3) 授業の「1時間」は 50分

小学校から5分増えます

- (4) 下校時刻 16:00

ただし、部活動や係活動など、用事のない生徒の下校時刻です。

登校	～ 8:25
朝読書	8:25～ 8:35
学活	8:35～ 8:40
1	8:45～ 9:35
2	9:45～ 10:35
3	10:45～ 11:35
4	11:45～ 12:35
給食	12:35～ 13:05
昼休み	13:05～ 13:25
5	13:25～ 14:15
6	14:25～ 15:15
学活	15:20～ 15:30
清掃	15:30～ 15:45
下校	～ 16:00

#### 5 学習面について



※ 上記日課は令和3年度の例。  
 日課は、見直し・変更される場合があります。

##### (1) 授業

- ① 教科名が変わります。  
 「算数」→「数学」 「図画工作」→「美術」 「家庭」→「技術・家庭」
- ② 教科毎に先生が変わります。（教科担任制）
- ③ 授業時間が5分増えます。 小学校45分 → 中学校50分  
 1時間で学習する内容が大幅に増えます。そのため、「学習に対する自主性」「家庭学習」がとても重要になってきます。

##### (2) 教科書・補助教材等

- ① 教科書 … 入学式当日配布します。
- ② 補助教材（ワーク・資料集等） … 入学式後ロビーにて購入していただきます。  
 （費用等については別紙参照）
- ③ ノート、辞書、参考書等 … 決められたものではありませんが、教科担任からの説明を聞いてから購入することをおすすめします。

##### (3) テスト

- ① 定期テスト
  - ・ 1学期期末テスト（7教科，6月）
  - ・ 2学期中間テスト（5教科，9月）
  - ・ 2学期期末テスト（7教科，11月）
  - ・ 学年末テスト（5教科，2月）
- ② 学力テスト（北海道文化協会発行のテスト）
  - ・ 第1回（4教科＝国教社理，4月13日）  
 ＊小学校で学習した全内容
  - ・ 第2回（5教科，8月）
  - ・ 第3回（5教科，2月）

※ 定期テスト・学力テストについては、「得点通知表」で結果をご家庭にお知らせします。

##### ③ その他

- ・ 教科独自のテスト（単元テスト、休み明けテスト、ミニテスト等）
- ・ 教研式学力検査 …… 3月に実施，3教科（国語，数学，英語）

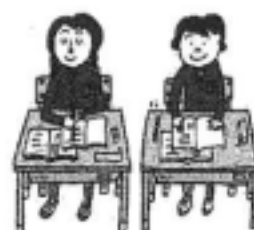
#### (4) 評価・評定について

通知表には2つの表記があります。授業中の様子や提出物、テストや作品など多くの評価資料をもとに、校内で全教科統一した評価計算ソフトを使用し、算出します。

○観点別評価 …… A・B・Cの3段階 …… 各教科3観点

○評定 …… 5・4・3・2・1の5段階

【全教科】	観点別評価	評定
・知識・技能	A	} 4
・思考・判断・表現	B	
・主体的に学習に取り組む態度	A	



#### (5) 家庭学習

中学校の学習は小学校とは違います。特に、

- ・内容が専門的で豊富です。
- ・教科書が厚く、進むスピードが小学校より早くなります。

そのため、毎日の家庭学習はとても大切です。時間の目安として、「学年+1 時間」は必要だと言われます。(1年生であれば、+1 で 2 時間。) 家庭学習の習慣がない人は、まずは短時間でも毎日机に向かう習慣をつけましょう。

学習方法については授業の中で各教科担任から説明があります。まずは春休み中、4月の学力テストに向けて家庭学習に取り組んでください。小学校で習った全ての内容がテスト範囲です。

#### 6 学校行事について ※1年生にかかわる主な行事です。

月	主 な 行 事
4	入学式、対面式、参観日①、身体測定、学力テスト①、家庭訪問、生徒総会
5	各種健康診断、体育大会
6	教育相談①、中体連陸上・球技大会、期末テスト、避難訓練
7	上川代表決定戦、参観日②、野外体験活動、終業式
8	始業式、学力テスト②
9	学校祭、生徒会役員選挙、中間テスト
10	生徒総会、教育相談②、参観日③(オープンスクール)
11	期末テスト、保護者懇談
12	スポーツレクリエーション、終業式
1	始業式
2	学力テスト③、参観日④、スキー遠足
3	学年末テスト、卒業式、生徒会役員選挙、修了式、離任式



※このほかに毎月、「全校集会」「常任委員会」がはあります。

## 7 部活動について

加入は任意制となっていますが、積極的な参加を勧めています。(今年度加入率 約 90%)

【令和4年度開設予定部活動】※ 部員の人数によっては、休部・廃部になることがあります。

- |               |              |
|---------------|--------------|
| ① 野球 (男女)     | ⑥ 男子バスケットボール |
| ② サッカー (男女)   | ⑦ 女子バスケットボール |
| ③ ソフトテニス (男女) | ⑧ 吹奏楽 (男女)   |
| ④ 卓球 (男女)     | ⑨ 書道 (男女)    |
| ⑤ 陸上 (男女)     | ⑩ 美術 (男女)    |



## 8 家庭との連携

### (1) 参観日・オープンスクール (令和3年度の場合)

・4月, 7月, 10月 (全日公開), 12月, 2月 (1・2年のみ) の5回

### (2) 家庭訪問 (玄関先訪問)

・4月に家庭訪問週間を設けて実施します。(3年生はありません。)

### (3) 学年・学級懇談

・参観日ではほぼ毎回実施します。その他、必要に応じて行います。

### (4) その他個人懇談など

- ・三者懇談 … 3年生で11月に実施。全員対象。
- ・保護者懇談 … 来年度より1, 2年生で11月に実施予定。
- ・個人懇談 … 必要なときに随時行います。いつでも気軽に声をかけてください。

### (5) 諸連絡について

- ・欠席, 遅刻, 早退の連絡  
… 朝のうち (8時10分まで) に保護者が学校へ必ず電話連絡 してください。

## 9 スクールバスの運行について

平成27年1月より、十勝岳線を除く町バスの運行廃止に伴い、各方面にスクールバスが運行されています。新入生についても、中学校までの距離が概ね2kmを越えるご家庭に対し、3月中に町教育委員会から通知がありますので、連絡をお待ちください。



# 上富良野中学校生としての心構え

## 1 登下校

- ① 欠席・遅刻・早退の場合は保護者が朝8:10までに担任に連絡してください。
- ② 通学方法は徒歩または自転車とする。  
※交通ルールを守ること、自転車保険に加入すること  
自転車通学が始まる期日は、後日お知らせします。

## 2 服装・身だしなみ

- ① 上靴は白地（ラインの色は自由）とし、運動に適したもの。
- ② 頭髪については、男女とも健康上、また運動をする上で、中学生としてふさわしい髪型をする。染髪や特異な髪型は認めていません。女子はセーラー服の襟の白ラインにかかる場合はしぼってください。※髪留めは華美なもの（大きさ、色）にならないように
- ③ 服装（衣替えの時期は設定していません。天候にあわせて自分で判断します。）
  - 冬服（正装）：男女とも学校が定めた標準服（詳しい規定は次ページの図を参考）
  - 男子夏服（正装）：白ワイシャツと標準服の下
  - 女子夏服（正装）：白セーラー服と標準服の下
  - 儀式的な行事や学校が必要と判断したときは、正装となります。その場合、男子は靴下は座ったときに素肌が見えないような長さの物で白、黒、紺、灰の無地またはワンポイント。女子は首元から中のシャツ等が見えないように。入学式は正装です。
  - 略装として男女とも白のポロシャツを認めています。（ワンポイント可）
  - 女子の防寒用として、校内で紺、黒、グレーのカーディガンの着用を認めています。
  - 体育時の服装
    - ・男女とも指定ジャージ、指定短パンを着用します。Tシャツの指定はありません。

## 3 部活動について

- ① 部活動の活動内容については、対面式の中で部活動紹介があります。
- ② 活動時間
  - ・夏季15:00(16:00)～18:15(中体連、コンクール1ヶ月前18:45)
  - ・冬季15:00(16:00)～17:45)
  - ・下校は終了後15分以内とする。
- ③ 部活動中止期間
  - ・中間テスト、期末テスト～テスト3日前から
  - ・学力テスト～テスト1日前
  - ・その他 職員会議等

## 4 その他

- ① 学習に必要なものは持ってこない。金銭の扱いには十分注意する。携帯電話の持ち込みもできません。
- ② カバンの指定はありません。ただし、交通安全を妨げるようなものはさげ、自分の体に合ったものを使用してください。
- ③ 自他の安全を心がけるとともに、特に外出する場合は保護者に行き先、帰宅時間を必ず伝える。

校外の生活については、町の「青少年健全育成を進める会」から示された約束を守る。

# 上富良野中学校の制服

男子



標準学生服に  
ついているものが、  
半円に盛り上がった  
金色のもの



男子夏

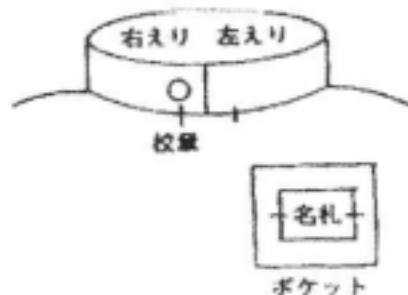
白ワイシャツ  
【半袖・長袖】

ポロシャツ (略装)  
(ワンポイントも可)

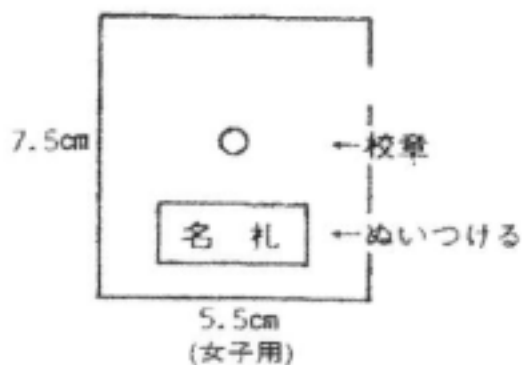


女子

女子夏



名札台 (ポケットにとめる)



※令和4年度から学年・学級証を付けません。



※全校集会、認証式（認証される生徒は正装）、対面式については略装も認める。6時間目が体育の場合、ジャージのまま全校集会に参加することも可。

③儀式的行事や学校が指定する場合は正装とする。

男子 ○靴ひもは白・黒・紺 ○靴下は足首が完全に見えない長いもので、色は白・黒・紺・灰

女子 ○靴ひもは白・黒・紺 ○制服から中の服が見えないようにする。靴下は紺・黒

④男子学生服を脱いでTシャツのみは認めない。（ポロシャツ・Yシャツであればよい）

⑤衣替えの期日は決めないので、夏服か冬服かは気温や天候に合わせて自分で判断する。

※正装の場合 6月～学校祭までは夏服

学校祭～5月末までは冬服とする

⑥体育、技術等ジャージが必要な教科は授業前に着替え、授業終了後制服に着替えること。

⑦ジャージのまま短学活等を受けてもよい場合の例。

・4、5校時にジャージを着用する授業が連続する場合はそのまま給食を摂って良い。

・その日の最後の授業にジャージを着用した場合→部活がある生徒についてはそのまま帰りの会に出て、部活動へ（それ以外の生徒は着替える）

・1校時 ジャージが必要な教科がある場合

→朝、登校した段階で着替えていてもよい。（朝学活はジャージでもよい）

・午前授業で下校時間が決まっている日（家庭訪問、教育相談などの一斉下校）はジャージのまま下校してもよい。

⑧部活動終了後は、各部活動顧問の責任の下、ジャージで下校してもよい。

⑨冬期の女子のストッキング・タイツの着用を推進する。

⑩厳冬期や体調不良で授業に上着（ジャンパー等）を着用したい場合は教科担任に申し出る。

⑪女子の防寒を目的としたカーディガンの着用を認める。ただし、正装時や集会で発表する時、表彰、認証される場合は着ないこと。

※色は紺、黒、グレーとする。

※夏服の上も可

※防寒を目的とするので、腕まくりや手が袖に隠れるような着方はしないこと。

（12）上靴は白地とし、運動に適したものとする。

（13）カバンは自由とするが、健康や交通安全などを考え自分に合ったものを選ぶ。

## 2 学校利用規定

（1）昼休みに体育館を利用できるが、保体常任委員会から提示される使用規定を守る。

（2）他の学年の教室前は通らない。但し、移動教室が連続した場合、または帰りの会以降は認める。

（3）公共物を大切に（落書き等をしない）。破損した場合は速やかに申し出る。（場合によっては弁償することもある）

（4）部活動について

①部活動については、各部活動顧問の指示を良く守り、お互いの精神力・体力・技能の向上に努力する。

②放課後活動の時間について

・以下の時間までは諸活動優先の時間とする。

5校時：～15:45、6校時：～16:45まで。（ただし、その後は部活動優先の時間。）

③部活動時間

・夏季15:00（16:00）～18:15（中体連、中文連1ヶ月前18:45）

・冬季15:00（16:00）～17:45（同上）

・下校は終了後15分以内とする。

④部活動中止期間

・中間テスト、期末テスト～テスト3日前から部活動中止

・学力テスト～テスト1日前から部活動中止

⑤その他各部の定める規則を守る。

**この他に、校外の生活については「青少年健全育成を進める会議等」から示された約束を守る**

# 生徒心得

## 1 学級活動事項

- (1) 欠席、早退（遅刻）について
  - ・必ず保護者が学校に連絡を入れる。
- (2) 登下校、時間について
  - ①登下校、授業の始まり終わり（休み時間の過ごし方、移動教室）をしっかり守る。
  - ②基本的に登校後は部活動終了後まで帰ることはできない。  
（部活前にジャージを忘れて家に取りに行った場合、制服で登校し学校で着替える。その際は必ず顧問に連絡をしてから行くこと）
  - ③自転車通学については、約束をしっかり守ること。（自転車通学が禁止にされないように）
  - ④部活動が終了する時間を保護者に伝えること。また、外出時は行き先と帰宅時間を保護者に伝えること。
  - ⑤寄り道はしないこと
- (3) 礼儀作法について
  - ・TPO（時、所、場合）に合わせた言葉遣い、態度がとれるようにする。
- (4) 学習の決まりについて
  - ・「学習のきまり」をしっかり守る。
  - ・時間になったら着席完了
  - ・教材準備静かに待つ
  - ・始め、終わりの礼を正しく
  - ・返事、応答元気よく
  - ・私語をつつしみ授業に集中
- (5) 給食について
  - ・「給食時のきまり」を守る。
- (6) 清掃について
  - ・各清掃場所の約束を守る。
- (7) 放課後の活動について
  - ・清掃後1時間は諸活動（係活動）優先の時間とする。部活動に遅れるときは顧問の先生に理由を伝えてから活動すること。（※常任委員会があるときは委員会+係活動で1時間と考える）
- (8) 職員室の出入りについて
  - ・用事の無い生徒の出入りについては制限する。言葉遣いや態度に十分気をつけること。  
入室、退室の際は「失礼します！」「〇年〇組の〇〇〇〇です」「（用件）」  
「失礼しました！」をはっきり言う。
  - ・職員室の電話は緊急を要する場合のみ使用を許す。
- (9) 不要物（携帯電話も含む）、金銭の扱いについて
  - ①不要物は持ってきてはいけない。どうしても学校に持ってこなければならない理由があるときは、担任に事情を説明し、朝の会までに預けること。もし、預けずに休み時間等に発見した場合は、その場で預かる。（繰り返すようであれば没収することもある）
  - ②金銭の貸し借りはしない。また、物品の貸し借りについては、十分注意するとともに、恐喝、強要については必ず担任に相談すること。
- (10) 頭髪について
  - ①男女とも健康上、また運動をする上で中学生としてふさわしい髪型とすること
  - ②整髪料は原則的に認めない。
  - ③髪染や特殊なヘアスタイルは認めない。
  - ④男子：前髪は目、後ろ髪は肩にかからないように。  
女子：長い場合は髪をまとめる。髪留めは派手（色、大きさ、形）にならないものを使用すること。  
前髪は男子と同じ  
後ろ髪はセーラー服の襟の白いラインにかかる場合はしぼること。
- (11) 服装について
  - ①行事等の特別な日以外は制服登校。
  - ②略装としてポロシャツの着用を認める。ただし、儀式的行事等については着用しない。

※儀式的行事とは、入学式、卒業式、始業式、終業式、修了式、新任式、離任式のこと

## ＜制服・ジャージ等の参考価格および学校納入金等について＞

### 1 入学までにそろえていただくもの(以下の金額は参考価格です。変動もあります。)

#### (1) 制服

- |                             |              |
|-----------------------------|--------------|
| ア 男子 標準学生服(上下 標準マーク 万年カラー)  | 24,780円(税込)～ |
| イ 女子 セーラー服とスカート             | 35,300円(税込)～ |
| (2) 指定ジャージ(上下) マーク、ネーム入り    | 9,300円(税込)   |
| (3) 指定ハーフパンツ(体育用)           | 2,720円(税込)   |
| (4) Tシャツ(運動に支障がないものであればよい。) |              |
| (5) 校章(男子→えりに 女子→胸に付ける台紙に)  | 750円(税込)     |

※女子の台紙は学校から入学式当日に配布します。

- |                              |             |
|------------------------------|-------------|
| 学年、学級章(男子は一体型、女子は別々になっています。) | 男子 280円(税込) |
|                              | 女子 500円(税込) |

- (6) 上靴(白地を基調とし、運動に適したものであれば特に指定はありません。)

### 2 学校納入金

- |                                     |                     |
|-------------------------------------|---------------------|
| (1) 副教材・実習材料等初年度一括購入費               | 10,565円 (業者対応・代金引換) |
| (2) ネームプレート代(希望者のみ)                 | 630円 (業者対応・現金徴収)    |
| (3) PTA会費(全世帯)                      | 3,500円 (口座振替)       |
| (4) 給食費(1食330円、R3年度実績1学年194食)       | 64,020円 (口座振替)      |
| (5) 部活動育成会費(部活動加入者のみ、1世帯あたり)        | 3,000円 (口座振替)       |
| (6) 部活動育成会積立金(部活動加入者のみ、1世帯あたり)      | 3,000円 (口座振替)       |
| (7) 学力テスト・スキーリフト・調理実習費・スポーツ振興センター掛金 | 2,930円 (別途現金徴収)     |
| (8) その他各部活において必要に応じ部費を徴収            | (別途現金徴収)            |

#### \*学納金(給食費・PTA会費・育成会費)の納入方法について

- (1) 口座振替で納入していただきます。(振替手数料が一番安いゆうちょ銀行にしています。)
- (2) 5月～2月の年10回の引き落としとなります。
- (3) 入学式当日までに「自動払込利用申込書」にご記入捺印の上、郵便局で手続きを完了させて下さい。  
(記入例を参考に作成していただき、1セット3枚組すべてを郵便局へご提出ください。)
- (4) 入学式当日に、3枚目の「お客様控え」右下に郵便局の受付スタンプがあることを確認して学校に提出して下さい。

### 3 その他

各学年で実施予定の学年行事等の経費は、その都度別途現金徴収させていただきます。

#### \*上富良野中学校学校用制服・校章バッジ等取扱店一覧(参考)

- |                               |    |         |
|-------------------------------|----|---------|
| 1 制服(学生服、セーラー服)、ジャージ、指定ハーフパンツ |    |         |
| (1) 四釜呉服店                     | 栄町 | 45-2007 |
| (2) 三野スポーツ店                   | 宮町 | 45-3530 |
| (3) ファッションプラザきくや              | 宮町 | 45-3163 |
| ※きくやはセーラー服を取り扱っておりません。        |    |         |
| 2 校章バッジ、学年・学級章                |    |         |
| (1) 四釜呉服店                     | 栄町 | 45-2007 |
| (2) ファッションプラザきくや              | 宮町 | 45-3163 |

指定されたものであれば、購入店は問いません。

# 生活面 について

生徒指導部



# 生徒心得 細則

- 学校生活に必要なきまりを詳しく定めたものです。
  - 1 学級活動事項
  - 2 学校利用規定について定めています。
- 資料P 8～9を入学までよく読んで、きまりを守りましょう。



## 生徒心得

### ● 登下校

- ・ 遅刻等の連絡は必ず保護者が朝のうちにしてください
- ・ 通学方法の自主選択制





## 生徒心得

### • 服装・身だしなみ

- 上靴は白地
- 中学生らしい頭髪
- 標準服を着用

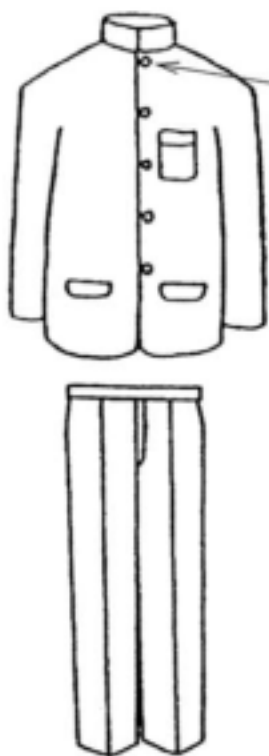




# 制服

## 制服・名札について (図)

**男子** 標準学生服 (上下)



ボタンは標準学生服についているものか、半円に盛り上がった金色のもの

**男女** 略装 (夏季)



白ポロシャツ  
(ワンポイントも可)

**女子** 標準セーラー服

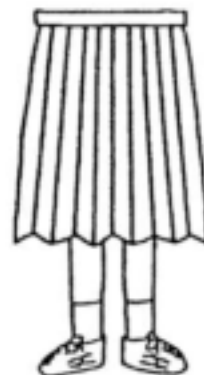
女子冬服 (上)



女子夏服 (上)



スカートのベルトがかくれる長さ  
白線は2本、ネクタイ共布



長袖・半袖  
どちらでもよい

ひだの本数は24～32本

← 上限：ひざがかくれる長さ

下限：床からひざの中心までの長さの半分



## 制 服

令和6年度（中学3年生になったとき）制服が**ブレザー**に変更になります。

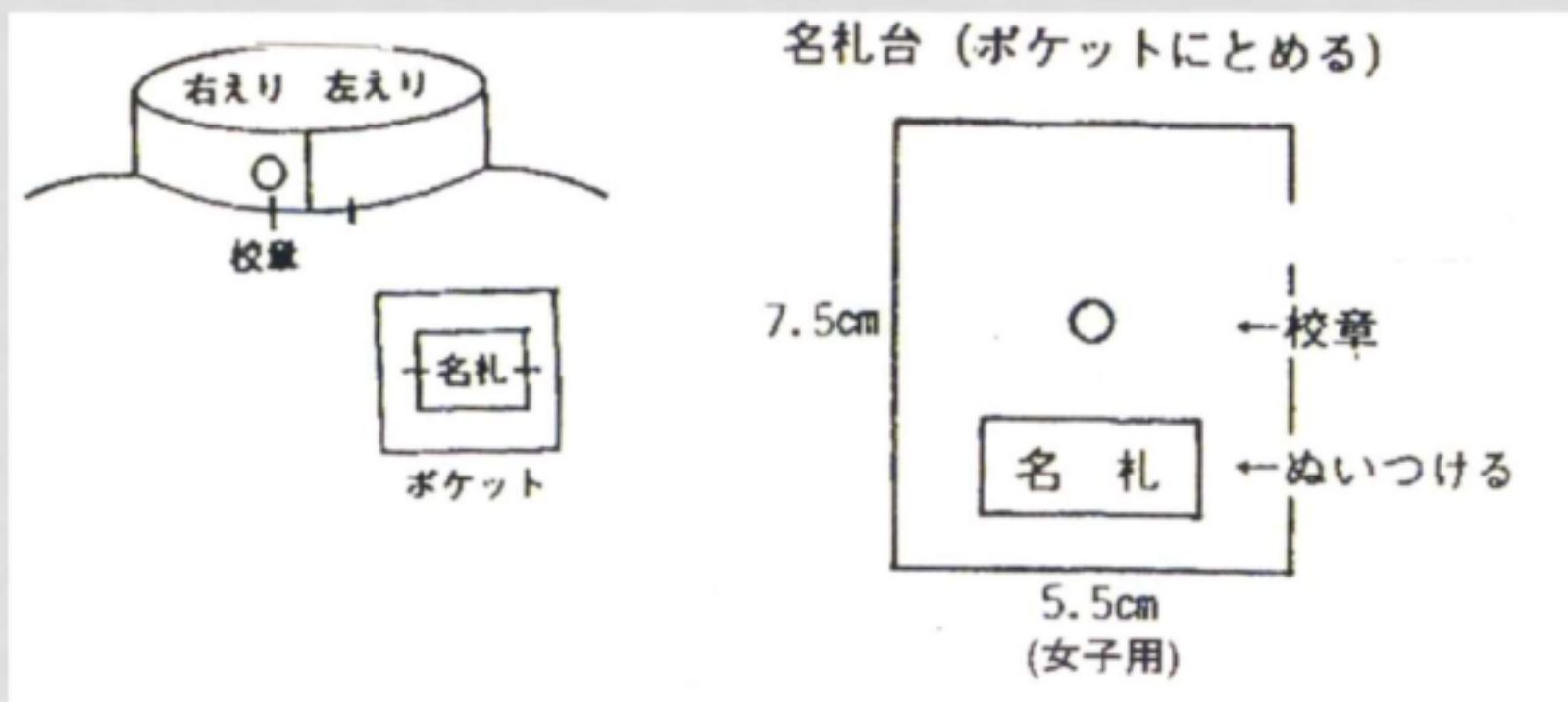


来年度は、学年・学級証をつけなくなり、買わないでください。



# 制服

## 名札等の付け方





# 生徒心得

## • その他

- ・ 学習に必要なもの以外は持ってこない
- ・ カバンの指定はありません
- ・ 校外の生活については、  
町の「青少年健全育成を進める会」  
から示された約束を守る

(例) 中学生だけでの友人宅への外泊は禁止



## 中学校でのトラブル

- ほとんどが携帯電話によるものです。
- ご家庭で携帯電話を使う場合は、使い方に注意しましょう。
- 例：「安心フィルター」というアプリを使う。利用時間を設定できたり、ゲームアプリの使用時間が分かります

# 生活面 説明おわり

ありがとうございました