

四季彩のまち Kamifurano ふれあい大地の創造

かみふるの

こうほう

9

2006 NO.568

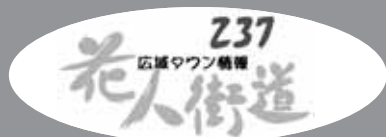


**【上富良野町】 温泉と自然に癒されて
「吹上露天の湯」**

「北の国から」の五郎とシュウが入浴した無料の露天風呂。脱衣所がなく混浴なので水着の着用かタオルを巻いての入浴をお勧めしますが、大自然の中での入浴は疲れた心と体を癒してくれます。

9月23日～24日には十勝岳温泉郷「紅葉温泉キャンペーン」が開催され、優美な山のすそ野に彩り豊かな紅葉が広がり絶景です。日本の秋はここから始まります。

問合せ 上富良野町産業振興課 ☎6983



**【占冠村】 秋の味覚と紅葉を楽しみませんか
「占冠紅葉まつり」**

秋真っ盛りの10月。占冠村の山々は色鮮やかな紅葉に包まれます。紅葉を楽しみながら、なめこ狩り体験でなめこを味わい、楽しいひと時を過ごしませんか？占冠村の自然と秋の味覚をぜひ満喫してください。

とき 10月1日(日)

ところ 占冠村農村公園(道の駅隣り)

問合せ 占冠村経済課産業グループ ☎2174

【南富良野町】

南富良野特産くまささ茶

ふらの山麓に育まれた熊笹からエキスを抽出した緑の清涼飲料水「くまささ茶」。現代人に不足がちな葉緑素や多糖体を多く含み、スポーツやレジャーのお供に、またカクテルにも最適です。道の駅や町内各商店で販売していますので、ぜひ、ご賞味ください。

問合せ 南富良野町農産物処理加工センター ☎3012

【中富良野町】

秋の町営ラベンダー園は花満開

まちのシンボル、北星山町営ラベンダー園の花畑には、マリーゴールドやサルビアが競い合って咲き誇っています。青空に森林の緑、そして赤い花、白い花が鮮やかなコントラストを描くスケールの大きな花園へ。ぜひ、お立ち寄りください。

問合せ 中富良野町産業建設課 ☎2123

【富良野市】 今年で20回目!

「ふらのワインぶどう祭り2006」

おいしいぶどうの収穫と富良野市の農産物の収穫に感謝するお祭りです。ふらのワイン・ふらの牛乳・富良野の農産物をふんだんに使った創作メニューなど楽しんでいただけます。ぜひ、ご家族皆様さんでお越しください。

とき 9月17日(日)10時～15時

ところ 清水山

問合せ ふらのワインぶどう祭り実行委員会 ☎2312

CONTENTS

- 3 改訂版 18年10月1日
『かみふらのごみ分別手引き保存版』

- 5 平成18年10月改正
国民健康保険と老人保健の一部が変わります。

- 6 食育シリーズ
朝食は、とても『大切』です。
朝食は、『毎日』食べましょう!

- 8 上高通信Vol.3 『たくましくしなやかに』

- 9 カメラ見てあるき

- 10 Post町民の声
簡単レシピ③

- 11 家庭教育シリーズ【235】 上富良野小学校長
人めぐり逢
ふぁみりーパズル

- 12 かみんどっとcom通信

- 14 お知らせ

- 16 消防署 information

- 17 わが家のアイドル
かみふっこギャラリー 中央保育所

裏表紙からはじまります

生涯学習だより まなびの輪
泥流災害探訪ツアー
～忘れることのできない大惨事から80年～
生涯学習情報 参加レンドー
図書館ふれんど通信

裏表紙
②
③

表紙

今月号の



2006.8.12
『いしづえ親交会
盆踊り大会』

手びょうしそろえて
ほらまわれ
ほらまわれ

手引き

かみふらのごみ分別手引き保存版の一部変更 訂正箇所を確認のうえ、ごみの分別にご協力を

ごみ料金の改正に伴い、各家庭に配布してあります「かみふらのごみの分別手引き保存版」の記載事項が変更されます。

このページの記載事項の訂正一覧表をご活用願います。

【記載事項の訂正一覧表】

頁	訂正事項	変更前	変更後
1	2.排出袋	価格はそれぞれ、1枚90円、60円です	価格はそれぞれ、1枚105円、70円です
2	2.排出袋	価格はそれぞれ、1枚90円、60円です	価格はそれぞれ、1枚105円、70円です
13～40	粗大ごみ料金	300円	500円
13～40	粗大ごみ料金	600円	700円
13～40	粗大ごみ料金	900円	1,050円
40	粗大ごみ料金	1m未満のもの 300円 1m以上のもの 600円	1m未満のもの 500円 1m以上のもの 700円

ごみ袋

現行のごみ袋に差額シールを貼付け 差額シールは、指定ごみ袋販売所にて

10月1日から『ごみ料金』が改正されますが、現在使用しているごみ袋も差額シールを貼付けて使用できますので、**差額シールを購入し貼付けて**使用ください。

貼付ける場所は、現行のごみ袋に印刷されている収入証紙の横側に見えるようにお願いします。

差額シールは、盗難防止のため一度貼付けると、貼直しができないように破れやすくなっています。破損しても再交付しませんので、気を付けてください。



差額シールの見本(30リットル用)



差額シールの見本(45リットル用)

現在使用しているごみ袋に、
30リットル用は、10円の差額シールを張付け
45リットル用は、15円の差額シールを張付け

10月1日以降、この差額シールがない場合、
回収できません。

新料金のごみ袋には、現在の在庫がなくなり
次第切り替えます。

ごみ排出

各家庭に配布してあります ごみ分別手引き・ごみカレンダーで必ず確認を

10月1日以降、差額シールの貼付けていないごみ袋は、回収できません。

差額シールがない場合やきちんと分別されていない場合などは回収できませんので、排出される時には、ごみ分別手引き・ごみカレンダーで必ず確認のうえ、排出してください。

粗大ごみ処理券も10月1日から変わり、これまでの粗大ごみ処理券は使用できなくなります。

ごみ分別手引きが無い場合は、再配布します。

ごみ料金に関する記事は広報7月10日号、8月10日号に掲載していますので、ご覧ください。

不明な点がございましたら、町民生活課生活環境班 ☎6985までお問合せください

改訂版 18年10月1日 『かみふらのごみ分別手引き保存版』

このページを保存してください

ごみの分別を 混ぜればごみ！分ければ資源！

- 平成18年10月1日からごみ袋の料金などが改正されます
- ごみを排出する時は、かみふらのごみ分別手引き、ごみカレンダーで必ず確認しましょう
- ごみ分別手引きの記載事項を一部訂正しますので、ご確認ください
- 訂正内容は、次の一覧表のとおりです

記載事項の訂正一覧表

頁	訂正事項	変更前	変更後
11	家電4品目	テレビ エアコン 冷蔵庫 洗濯機	テレビ エアコン 冷蔵庫・冷凍庫(追加) 洗濯機
22	備考欄誤り	8畳以下	8畳以上
31	品名欄誤り	パソコン用ディスプレイ	パソコン用ディスプレイ

主な品者の分別区分の正誤表

頁	品名	ごみの種類		備考	料金
		誤り	訂正後		
16	カセットテープ	プラスチック類	不燃ごみ	(H17.4.1から)	
16	カタログ	一般ごみ	紙類	束にしてひもかけ	
17	紙バック類	一般ごみ	紙類	開いて、ひもで束ねる	
17	ガム	一般ごみ	生ごみ	ただし、紙で包んだ場合は一般ごみ	
18	木・木の枝	一般ごみ	粗大ごみ	ただし、一般ごみの指定袋に入れば、一般ごみで収集	
18	牛乳パック	一般ごみ	紙類	開いて、ひもで束ねる	
18	教科書・ノート	一般ごみ	紙類	束にしてひもかけ	
20	広告チラシ	一般ごみ	紙類	束にしてひもかけ	
20	コード	プラスチック類	不燃ごみ	布で巻いてあるものも、不燃ごみ	
21	雑誌(週刊誌・漫画等)	一般ごみ	紙類	束にしてひもかけ	
22	週刊誌	一般ごみ	紙類	束にしてひもかけ	
22	就職情報誌	一般ごみ	紙類	束にしてひもかけ	
23	情報誌	一般ごみ	紙類	束にしてひもかけ	
23	新聞	一般ごみ	紙類	束にしてひもかけ	
23	図鑑	一般ごみ	紙類	束にしてひもかけ	
24	ストッカー(冷蔵庫)	粗大ごみ	家電4品目	販売店又は富良野地区清掃事業協同組合	
25	選定した枝・木	一般ごみ	粗大ごみ	ただし、一般ごみの指定袋に入れば、一般ごみで収集	
26	単行本	一般ごみ	紙類	束にしてひもかけ	
26	ダンボール箱	一般ごみ	紙類	たたんで、ひもで束ねる	
28	電気コード	プラスチック類	不燃ごみ		
29	電話帳	一般ごみ	紙類	更新時になるべくNTTに引き取ってもらう	
29	道路地図	一般ごみ	紙類	束にしてひもかけ	
30	庭木	一般ごみ	粗大ごみ	50cm程度に切り、1m程度のひもで束ねる	
31	ノート	一般ごみ	紙類	束にしてひもかけ	
31	ノートパソコン	粗大ごみ	パソコン	メーカー品はメーカーのリサイクル窓口へ 自作等メーカー品でない場合は、有限責任中間法人 パソコン3R推進センター窓口へ	
31	パソコン(デスクトップ・ノート)	粗大ごみ	パソコン	メーカー品はメーカーのリサイクル窓口へ 自作等メーカー品でない場合は、有限責任中間法人 パソコン3R推進センター窓口へ	
31	パソコン用ディスプレイ	粗大ごみ	パソコン	メーカー品はメーカーのリサイクル窓口へ 自作等メーカー品でない場合は、有限責任中間法人 パソコン3R推進センター窓口へ	
32	ビデオテープ	プラスチック類	不燃ごみ	ケースは素材に応じて分別(H17.4.1から)	
36	みかん箱(ダンボール)	一般ごみ	紙類	たたんで、ひもで束ねる	
39	冷凍庫	粗大ごみ	家電4品目	販売店又は富良野地区清掃事業協同組合	

国民健康保険と老人保健の一部が変わります。

今回の改正は、急速な少子高齢化の進展の中で、国民の安心の基盤である『皆保険制度』を維持し、将来にわたり持続可能なものにするために、医療給付費の伸びと国民負担との均衡を確保するためのものです。

改正のポイント

高齢者の自己負担の見直し

70歳以上の高齢者のうち、現役並み所得の方の自己負担額は、現行の『2割』から『3割』に引き上げられます。



現金給付の見直し

出産育児一時金は、現行の『300,000円』から『350,000円』に引き上げられます。



食費・居住費の負担の見直し

介護保険との負担の均衡を図る観点から、療養病床に入院する70歳以上の高齢者については、食費・居住費の見直しがされます。



医療費の自己負担限度額の引き上げ等

医療費の自己負担限度額を、低所得者に配慮しつつ、所得に見合った水準になるように引き上げられます。

【 現 行 】

70歳未満の者	区 分	自己負担限度額
	上位所得者 (月収56万円以上*)	139,800円 + (医療費 - 466,000円) × 1% 【77,700円】
	一 般	72,300円 + (医療費 - 241,000円) × 1% 【40,200円】
	低所得者(住民税非課税)	35,400円【24,600円】

* 国民健康保険においては、年間所得670万円以上

【 平成18年10月以降 】

70歳未満の者	区 分	自己負担限度額
	上位所得者 (月収53万円以上*)	150,000円 + (医療費 - 500,000円) × 1% 【83,400円】
	一 般	80,100円 + (医療費 - 267,000円) × 1% 【44,400円】
	低所得者(住民税非課税)	35,400円【24,600円】

* 国民健康保険においては、年間所得600万円以上

改正後

70歳以上の者	区 分	自己負担限度額	
		外来(個人ごと)	
	現役並み所得者 (月収28万円以上、課税所得145万円以上)	40,200円	72,300円 + (医療費 - 361,500円) × 1% 【40,200円】
	一 般	12,000円	40,200円
低所得者 (住民税非課税)	(年金収入 65万円以下等)	8,000円	24,600円
		8,000円	15,000円

70歳以上の者	区 分	自己負担限度額	
		外来(個人ごと)	
	現役並み所得者 (月収28万円以上、課税所得145万円以上)	44,400円	80,100円 + (医療費 - 267,000円) × 1% 【44,400円】
	一 般	12,000円	44,400円
低所得者 (住民税非課税)	(年金収入 80万円以下等)	8,000円	24,600円
		8,000円	15,000円

人工透析を要する70歳未満の上位所得者については、自己負担限度額を1万円から2万円に改める。

(注) 金額は、1月当りの限度額。【 】内の金額は、多数該当(過去12か月に3回以上高額療養費の支給を受け4回目の支給に該当)の場合。

国民健康保険及び老人保健に関するお問合せは、町民生活課住民窓口班 ☎6985



朝食は、とても『大切』です。 朝食は、『毎日』食べましょう！



朝食を食べていますか？

育ち盛りの小・中学生や20〜30代の若者に、朝食を食べない人が増えています。

朝目覚めたとき、人間の身体はエネルギーがからっぽ状態で、脳も元気がありません。そのうえ、朝食を食べないと、エネルギーが補給されないため、授業に集中できなかつたり、仕事でミスをしてしまうのも当然です。

「授業中にイライラしにくい子」の9割が朝食を食べているのに対し、「イライラしやすい子」では5割以下という調査結果も報告されています。

バランスの良い朝食をきちんと食べることで、身体も脳も元気を取り戻します。朝食は充実した1日を過ごすための大切なエネルギー源です。

朝食で成績アップ！

朝食欠食者の成績は、朝食を食べている学生に比べて、劣っているという事例もあります。朝食は、記憶力を使う知的作業や勉強効率に一定の影響を与えているようです。

朝食に砂糖は速効エネルギー

朝食では、脳の唯一のエネルギー源であるブドウ糖を摂取することが大切です。ブドウ糖は、ごはんやパン、めん類などの炭水化物から摂取できます。

また忙しい朝には、身体の中で消化吸収の速い、速効性エネルギー源の砂糖が効果的です。コーヒー・紅茶に砂糖を入れたり、砂糖を使ったジャムや甘いデニッシュパンなどを利用することで、時間をかけずにエネルギー補給ができ、脳の働きを活発にします。

しかし、安定したエネルギーを補給するには、ごはんなどの炭水化物が必要ですよ。

朝食は量とバランスに気をつけて！

朝食を食べる時に、好きなものを好きなだけ食べては、栄養が偏ってしまいます。できるだけ多くの品目を調理し食べることが大切ですが、朝は忙しく、調理している時間がない場合は、栄養素の組み合わせで量とバランスを調整しましょう。

朝一番に、何を食べると良いでしょうか？

私たちの身体に必要な栄養素です。次の①～③の中から、それぞれ1点ずつ選んで、朝食に食べましょう。

① 炭水化物



② タンパク質



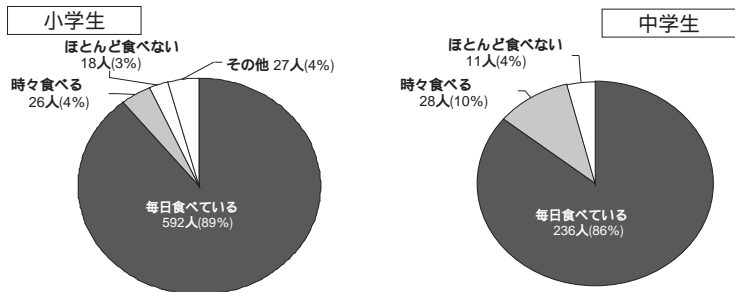
③ ミネラル ビタミン



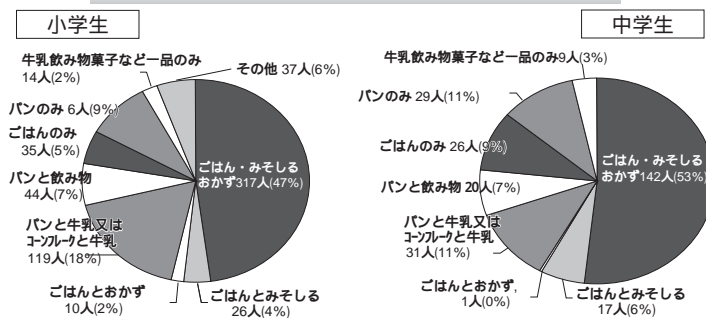
食べる量は、年齢・性別・職業(運動量)等によって異なります。1日に自分の食べる量(kcal)は、事前に確認しておきましょう。



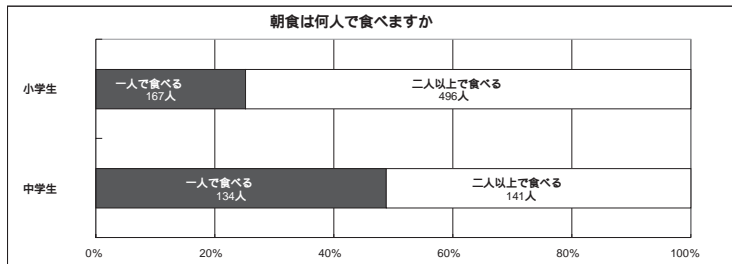
朝食は毎日、食べていますか？



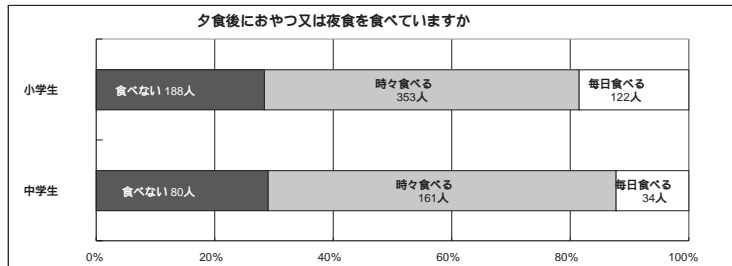
朝食には、主に何を食べていますか？



朝食は何人で食べますか



夕食後におやつ又は夜食を食べていますか



上富良野町の小・中学生は朝食を食べていますか？！

上富良野町の小・中学生の食生活の現状について、昨年12月に学校給食センターで、町内の小学生663名と中学生275名にアンケートを実施しました結果についてお知らせします。

今回はその項目の中で、「朝食は、毎日食べていますか」という質問に、小学生で89%、中学生で86%が「毎日食べる」と回答されていますが、「時々又はほとんど食べない」と回答した方も、小学生で4人(7%)、中学生で39人(14%)いることがわかりました。「朝食には、主に何を食べていますか」という質問では、第1位に「ごはん・みそしる・おかず」の日本伝統の和食が半数を占め、第2位に「パンと牛乳又はコーンフレークと牛乳」の洋食となっています。

また、「ごはんのみ」「パンのみ」「牛乳・飲み物又は菓子類の一品のみ」と回答した方が、小学生で110人(16%)、中学生で64人(23%)でした。栄養の偏りや食習慣の乱れが、肥満や生活習慣病(高血圧・高脂血症・糖尿病など)の増加、又は過度のダイエットの問題を引き起こしており、食に関する知識や判断が低下していることが大きな原因になっています。

「朝食は何人で食べますか」という質問に、「一人で食べる」と回答した方は、小学生で5人に1人、中学生では2人に1人の割合を占めています。最近、家族と暮らしていても一人で食事をとる「孤食」や、家族一緒の食卓で特段の事情がなく、別々の料理を食べる「個食」が増加しています。食を通じてコミュニケーションは、家族で食卓を囲む機会をもつよう心がけ、食の楽しさを実感することが大切です。

「朝食は何人で食べますか」という質問に、「一人で食べる」と回答した方は、小学生で5人に1人、中学生では2人に1人の割合を占めています。最近、家族と暮らしていても一人で食事をとる「孤食」や、家族一緒の食卓で特段の事情がなく、別々の料理を食べる「個食」が増加しています。食を通じてコミュニケーションは、家族で食卓を囲む機会をもつよう心がけ、食の楽しさを実感することが大切です。

「夕食後におやつ又は夜食を食べていますか」という質問に、「食べない」と回答した方の30%に対して、「時々食べる」

「毎日食べる」と回答した方は、小・中学生共に70%を超えていました。ライフスタイルの変化や食の外部化(スーパーマーケット等の営業時間延長、惣菜売場の充実、加工食品の増加等)など生活環境の変化が、食習慣の乱れを生じさせている原因になっています。

おやつの内容や量などを選択する知識を身につけると共に、「早寝早起」による朝食の完全摂取、1日3食の栄養バランスなど、生涯にわたって生き生きと暮らすことができるよう、身体の資本となる「食」について、子どもから大人まで「一人ひとり」が意識を持たなければなりません。

お願いします

- ①朝食を食べれない時でも、何か1品目だけでも食べましょう。(コップ1杯の牛乳・パン・果物又は簡単に摂取できる食品など)
 - ②学校給食は、1日の1/3の必要量です。残さず、楽しく食べましょう。
- 今後も、家庭と学校が連携し、子どもたちの『食』を“育”みましましょう。

問合せ

教育委員会 学校給食センター
(学校給食会事務局)

☎ 3829



上富良野高校の活動や取り組みを、隔月で紹介しています。

詳しくは、上富良野高校
〒4447まで

第47回 上高祭大盛況!!

第47回上高祭が7月15日(土)、16日(日)の2日間、晴天に恵まれ開催されました。

1日目の体育祭では、各学年が紅白に分かれて競技に汗を流しました。入場行進では、初めての試みである「Tシャツコンクール」でクラスごとに色を選び、デザインしたお揃いのTシャツで元気に入場しました。入場行進も審査の対象になるた

め、プラカードや歩き方などにも趣向をこらしていました。

今年の体育祭は、接戦を制した白組が優勝。また体育祭とTシャツコンクール、クラス発表を含めた総合優勝は2年B組になりました。

2日目に開催された上高祭では、クラス発表やイベントなど、様々なアイデアが盛り込まれ、クラスの個性が発揮された内容となりました。

1学年は、『真夏のクリスマス』

をイメージした校舎内外の装飾、2学年は子供広場・迷路・ペーパークラフトを展示、書道部・美術部の作品展示、茶華道部は校内茶会、PTA出店では、カレライスやホットドックが販売され、校舎前の広場では、3学年による焼き鳥、上高サポーターズクラブによる野菜市など大盛況でした。

クロージングセレモニーでは、生徒一人ひとりの名前と共に準備作業の様子などがスライ

ド上映され、松浦生徒会長の挨拶では、涙を堪える場面もあり、感動的なフィナーレになりました。

夏休みの『ボランティア活動』

夏休み期間中に、町内の各施設で生徒によるボランティア活動が行われました。

2年生の尾崎明香さん、佐藤綾さん、大谷聖さん、新井里奈さん、1年生の向井完名恵さんが、『ふれあい体験』として保育のお手伝いに汗を流し、元気いっぱいの園児たちと触れ合いました。



2年生の内田美樹さんと橋本崇くんが介護士の吉留真澄さんの指導を受けながら、入所者にゼリーを食べさせたり、入所者とお揃いの麦わら帽子を被り、車イスを押しながら敷地内を散歩したりしました。初夏の陽射しをたっぷり浴びながら、庭の菜園に植えられたひまわりやジャガイモの花を眺めて歩き、入所者と交流を深めました。



高田幼稚園・中央保育所

ラベンダーハイツ



もっと上高を知ろう!

体験入学の“ご案内”

上富良野町、中富良野町、富良野市など近隣の中学3年生や保護者、教職員を対象に『体験入学』を実施します。

学校行事や授業の様子をスライドで紹介したり、校舎見学スタンプラリーや模擬授業などを行います。ぜひご参加ください!

日時：10月3日(火)13時～
会場：上富良野高校



昨年度の模擬授業で実験する中学生



『地産・地消』をめざし、生産者と消費者を結ぶ第6回JAふらの上富良野支所農業フェスティバルがエコープ旭川ふらのウイズ店で開催されました。地元産春小麦『春よ恋』で焼いたパン（2千個）撒きに、多くの方が訪れ、上富良野産米（紫苑10kg）は20分で売り切れるなど、新鮮な野菜・果物が格安で販売され、上富良野産豚肉や野菜を使用している餃子の販売など『かみふらの』にこだわった食材が、訪れた方々の食欲を満たしていました。

8/12 大地の祭典開催 農畜産物のご賞味を



8/6 白銀荘10周年
オープン記念事業
今年10周年を迎える白銀荘は、サマーフェスティバルをキャンプ場で開催しました。
当日は真夏日でしたが、十勝岳吹上温泉地区は気温25 と涼しく、入浴券、飲み物及びかみふらの産豚サガリ引換券、抽選券がセットになったチケットを求めた1千500名が来場し、大橋美月歌謡ショー、ふらのひよっこ踊りを鑑賞しながら、地元食材に舌づつみし、椅子取りゲーム、早飲み競争など多彩なイベントを楽しみました。



7/21日、平成18年度上川地域消費者問題懇談会をかみんで開催し、『地産・地消をめざして』畑は笑顔でいっぱい』の演題で、地元の旬ちゃんグループ高松恵子さんが講演を行いました。
牛乳の余剰で廃棄せざるを得なくなった時、友達、そのまた友達に牛乳を分けたり、牛乳を使った料理を教えながら消費し廃棄処分せずに済んだ話など、食育に関する講演に103名の参加者が真剣に耳を傾けていました。消費者と生産者の信頼で食の安心・安全を。

7/21 地産・地消めざして



8/12 夏だ!!踊ろう!!
8/7 盆踊り大会開催
第2回いしずえ親交会主催の盆踊り大会が、役場裏駐車場で開催されました。
好天が続き夕涼みに訪れた、浴衣姿の子ども達や地域住民など700名が、力強い安政太鼓と盆踊りの音色に合わせ、『今年の夏』を堪能しました。
子ども盆踊りには、親子で輪に入り一緒に踊る方もおり、北海盆踊りが始まる頃には陽も暮れ、照明に照らされながら、夏の夜を『踊り』で楽しく過ごしました。

子どものための施設に予算増額を！

老人が多いことは理解できますが、宮町に老人用の施設が建てられているようで、子どものための施設又は予算などは増やせないのでしょうか。子どもセンターも古い建物を改修しているため、トイレ等使用しにくいです。（匿名）

お答えします。

ご意見にあります宮町の施設は、民間事業者が建設を進めている高齢者対象の施設と伺っています。一方乳幼児から小学生に対する活動等の施設は、各地域の公園や子どもセンター、児童館、社会教育総合センター、保健福祉総合センターかみんなど、可能な限りご利用いただけるよう努力しています。

また、子どもに対する予算は、子育て支援に対応すべく乳児検診や小学校就学から中学校卒業までに様々な支援を実施しています。必ずしも満足していただける内容ではないかもしれませんが、財政状況の中で努力を重ねています。

なお子どもセンターは、ご指摘のとおり旧施設を改修したものであり、ご不便をおかけしていますが、全ての施設を通じ新旧の差が生じていることにご理解を賜りたいと思います。

（保健福祉課子育て支援班）



将棋など
ができる
場所を！

公民館やその他の場所で、将棋ができる場所を設けてください。（匿名）

お答えします。

将棋や囲碁等を楽しんでいただくため、社会教育総合センター娯楽休憩室に用具等を配置していますが、公民館には自由に休憩できる場所がないため現在は利用できません。

町では、公共施設内の禁煙を進めていることから、公民館の喫煙室に使っている部屋を休憩室に活用し、歓談や将棋等ができるようにしていきたいと考えております。

休憩室として利用ができるまで、しばらくの間、社会教育総合センターをご利用いただきたいと思ひます。（教育振興課社会教育班）

韓国風みそ汁



健康がみふらの21

健康づくりのための
簡単レシピ

33

1人分	エネルギー	たんぱく質	脂質	カルシウム	鉄分
	91 kcal	7.7 g	4.4 g	42.0 mg	0.9 mg



問い合わせ
学校給食センター
☎ 453829

作り方

- ①もやしは洗い、にんじんは千切り、にんにくはすりおろしておく。
- ②胡麻油で、すりおろしにんにく、豚ももひき肉の順に炒め、肉に火が通ったらにんじん、もやしを加えて炒めておく。
- ③鍋に昆布だし汁、顆粒ガラだしを加え、沸騰したらみそを溶き入れ、②と細切り茎ワカメ、白すり胡麻を加えて、火を止める。

材料〔4人分〕

豚ももひき肉	100g
もやし	200g
にんじん	40g
細切り茎ワカメ（戻し）	100g
にんにく	8g
胡麻油	大さじ1
顆粒ガラだし	6g
昆布だし汁	600cc
みそ	11g
白すり胡麻	少々

Point

お好みで、粉唐辛子・長ねぎを加えてもおいしいです。海藻も気にならずに食べられます。

人めぐり逢

きくち としろう
菊池 敏朗 さん

昭和23年生まれ
新町4丁目



先月号の北さんからめぐって、菊池さんにお逢いしました。

『北さんとは、同期の自衛官で平成14年に退官しましたが、上富良野駐屯地で一緒に勤務をしました。故郷の栃木県那須に似た上富良野が大好きになり定住をし、退官後に思いもよらない事からラーメン作りの道へ。現在は息子と2人で協力しながらやっています。地域の皆さんが受け入れやすい「あっさり味」が特徴で、小さなお子さんのご家族連れがよく来てくれるのが嬉しいですね。いままでと全然違う仕事のため、色々苦労することもあります。雪まつりの雪像作りの方々へのラーメン提供など、地域の皆さんや商工関係の方と接する事ができ、また観光客など多くの人と知り合う楽しみもあり、やりがいのある仕事だと思っています。休みが少ないですが、地元の温泉に入って体を癒すのが、今一番の楽しみになっています。』

家庭教育シリーズ【235】

『自分の一歩で山頂をめざして』

上富良野小学校長 金子 俊明

昔に比べると今の世の中、とっても便利な暮らしになった反面、子育てが難しくなっているように思います。『便利な暮らし』が、子どもたちの『豊かな発達』を難しくしているとも言われています。『便利な暮らし』は、大人にとって好都合であっても、発達期にある子どもにとってはあまり好ましい環境ではないのかもしれませんが。

今夏も、わが町の十勝岳は登山客で賑わっています。それぞれのペースで、山頂をめざしています。すれ違いの登山客同士が掛け合う「お疲れ様！」のことは、格別の“ひびき”を感じます。登山している者同士が相手の行為（登山）に思いを寄り添わせた心からの共感的なことばのように思います。

『便利な時代』の子育てで、大切にしなければならないことを登山に例えると、子ども自身の足で一歩一歩登り詰める時の汗や苦労にあるように思います。そして、山頂を極めた時の達成感が、大きな自信や新たな意欲を膨らませてくれるとともに、他の人の思いや苦労を察することのできる温かで広い心にしてくれるのだと思います。

子どもたちは、「為すことによって学ぶ」からこそ、「遠回りに迂遠に行為（行動）すること」を、体験させてあげたいものです。



タテのカギ

生活習慣病などの健康管理は、
管理が基本です。

「大麦畑で」のドラマ
撮影が上富良野町で行われました。

物を作る材料。建築
北海道の背骨と言われる日高山脈の最南端。風が強く、アザラシが見られます。

万が一の事態に対処をするため、
上富良野町 計画を
策定します。

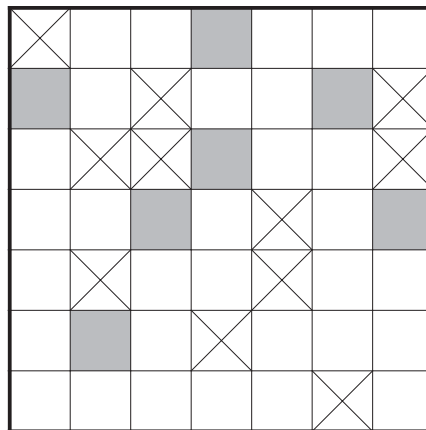
ぐっすり眠れる？ トン
の悪質訪問販売にご注意を。

病原体。パソコンも感染します。

漢字の音 訓。

バリアフリーで ープの設置。

ふあみりーパズル



■を並べてひとつの言葉をつくりましょう。

ヨコのカギ

障害者 法が、10月
から改正されます。

“ !マーク”わかりやすい
交差点案内標識を上富良野町と
中富良野町の交差点で実験中。

客間の 物。装飾。
サツ 。紅赤、金時などの
品種があります。

その人にかかわること。その人
の境遇。 相談。

ラアヤコ。泥流地帯、氷点
などの著作で有名です。

畳のオ 替え。
試験に合格し、社員に 用。

吹上温泉 センター白銀荘
おかげ様で10周年。

手腕、技量のことを英語で。
10月1日から料金が変わりますので、
差額シールを貼付けて使用
ください。

今月号の答えは、10月号に掲載します。

8月号の答えは『ジリツシエン』でした。

かみんプール・浴室の休止

保健福祉総合センターかみんの施設点検整備に伴い、プール・浴室の補修と清掃を行います。
補修と清掃の期間中、かみんプール・浴室は利用できませんので、お知らせします。

休止の期間

10月8日(日)から10月15日(日)まで

かみん

どっとcom 通信

2006.9月

保健福祉総合センターかみん
(大町2丁目8番4号)

保健福祉課 ☎456987 FAX455788

地域包括支援センター ☎456533

社会福祉協議会 ☎453505 FAX455499

がん検診

問合せ・申込み
保健福祉課 ☎456987

種類	日程	対象	検診料	備考
子宮がん 検診	10月13日(金) 8:45~9:15 10:30~10:45 12:45~13:00 13:45~14:00	20歳以上	69歳以下 1,700円	
			70歳以上 850円	
乳がん 検診		40歳以上	69歳以下 2,000円 70歳以上 1,000円	定員 90人

70歳以上は、昭和12年4月1日以前生まれの方です。

子育て支援

ひとりで悩んでいませんか?そんなお母さんお父さんを応援する力強い味方が、子育て支援センターです。

親子で楽しく過ごせるよう専門の保育士による触れ合い遊びや手遊び、リズム運動などを企画していますので、ぜひお子さんと一緒に遊びに来てください。

参加料は無料で、申込みなどは必要ありません。

子育てについての不安や悩みなど、保育士が相談、アドバイスも行っていきます。

詳しくは、子育て支援センター☎456501までお問合せください。

エキノコックス症健康診断

申込締切：9月28日(木)まで

問合せ・申込み
保健福祉課 ☎456987

検査場所	日程	対象者	料金	検査内容
町立病院	10月5日(木) 6日(金)	小学3年生以上の方で 5年以上この検査を受けていない 町民の方	無料	血液検査 (3ccほど採血します) 検査結果は、1か月程度かかります

エキノコックスって?どのように感染するの?

エキノコックスは寄生虫の一種で、人間の場合、卵が口に入ってしまった場合に感染することがあります。エキノコックスが寄生したキツネやそのふんに直接さわったり、汚染された山菜や沢水を口にすると感染の危険があります。

どんな病気?

感染してから自覚症状が出るまでに数年から10数年かかり、気がつかずに放っておくと悪化して命にかかわることもあります。早期発見、早期治療すれば、完全に治すことができます。

予防方法は?気をつけることは?

野山の果実や山菜などを口にする時は、よく洗うか十分加熱する。
(100度で1分加熱すればエキノコックスの卵は死滅します)
キツネのえさになる残飯や生ごみは、放置せずにきちんと処分する。



かみん プール

教室開催スケジュール
10月16日～12月29日

	月	火	水	木	金	土	日
9時～10時30分	一般利用（10時～10時20分 流水タイム）						一般利用
10時30分～	はじめの一步 （40分）	ヘルスアップ （60分）	^{New} 脚力のすすめ （40分）	ヘルスアップ （60分）	かんたんアクア （40分）	一般利用	
12時～14時30分	一般利用（14時～14時20分 流水タイム）						一般利用
14時30分～	かんたんアクア （40分）	火曜・昼筋 （30分）	一般利用	ヌードルエクサ （40分）	燃焼ウォーク （40分）	はじめの一步 （40分）	
16時～19時	一般利用						
19時～	燃焼ウォーク （40分）	メンズエクサ （40分）	ヘルスアップ （60分）	アクアピクス （45分）	ヘルスアップ （60分）	^{New} よくばりアクア （60分）	
20時30分まで	一般利用（20時～20時20分 流水タイム）						

教室名	教室内容	指数	こんな方に向いています
はじめの一步	歩き方、姿勢、呼吸法などウォーキングの基礎を身につけよう！	1	初めての方、高齢の方
ヌードルエクサ	ヌードルやビート板を使い、音に合わせてステップ！ステップ！	2	楽しくウォーキングをしたい方
曜・筋	ヘルシーボディの味方、「筋肉」をつけて脂肪燃焼を促進させよう!?	3	引き締まった体を手に入れたい方
かんたんアクア	シンプルな動きでかんたんアクアピクス..でもしっかり動く結構キツイかも!?	3	アクアピクス入門編
^{New} 脚力のすすめ	歩いて走って..陸で大変な動きでもプールなら楽に!?!?できることも	4	脚力をつけたい方
燃焼ウォーク	休みを少なく！呼吸をしっかりと！程よい強度で有酸素運動！これでマイナス？kg	4	効率よく脂肪燃焼したい方
アクアピクス	音に合わせて体を動かす！動かす！楽しく大きく動こう!?	5	アクアピクス上級編
^{New} よくばりアクア	「ウォーキング」「アクアピクス」「筋トレ」全てをこの時間に！男性もぜひ	5	体力に自信のある方
メンズエクサ	体を引き締めたい！または、自分を追い込みたい！という男性はこの教室へ！	5	男性のみの教室デス
ヘルスアップ	水中運動で病気の元を退治しよう！	-	参加者限定の教室デス

【 指数とは...】

指数1～5段階で、運動量の大きさ、負荷量を表しています。

指数1は、運動量が非常に少ないので、体へ負担なく参加できます。他教室や運動をしている方には物足りない？かも

指数5は、運動量が大きく、体を一層鍛えるには最適です。

指数を参考にしながら、自分にあった教室へ申し込みください。

教室について - 注意事項 -

- 各教室の受付は、当日の教室開始10分前から5分前までの時間に、プール受付にて行います。
(定員を超えた場合は、抽選になることがあります)
- 各教室の定員は20名です。「定員を超えた場合」「教室途中からの参加」など参加できない場合があります。
- 「この教室に来週も参加したい」という方は、次週の教室の『優先予約』が取れます。
予約期間は、参加希望教室開始の3日前から前日まで、予約定員は10名です。
詳しくはプールスタッフにお尋ねください。継続希望の方は優先予約を利用すると大変便利です！
(ご注意：電話予約や本人以外の予約はできません。指導員又はプールスタッフまで直接お越しください。)
- 「流水タイム」は、毎日時間内でフローマシンをご利用いただけます。開催時には1コース使用することになりますので、ご了承ください。
なお、日曜日の流水タイムは14時からの1回のみとなりましたので、お知らせします。
- ヘルスアップは、11月21日から参加者限定となります。

お忘れなく

免許更新時講習

町民生活課 生活環境班

☎6985

優良講習(30分)

9月13日(水)18時

中富良野町公民館

9月15日(金)13時

富良野地域人材開発センター

10月5日(木)13時

富良野地域人材開発センター

10月13日(金)13時

富良野地域人材開発センター

10月20日(金)13時

消防北署2階 大会議室

11月6日(月)13時

富良野地域人材開発センター

一般講習(1時間)

9月25日(月)13時

10月5日(木)14時

10月25日(水)13時

11月6日(月)14時

いずれも富良野地域人材開発センター

違反等講習(2時間)

9月11日(月)13時

10月10日(火)13時

10月25日(水)14時30分

いずれも富良野地域人材開発センター

センター

初回講習(2時間)

9月15日(金)14時

10月13日(金)14時

いずれも富良野地域人材開発センター

センター

お手元に届く「運転免許証更新連絡書」で確認の上、受講前に必ず免許更新手続きを警察署で行ってください。

問合せ 富良野地方交通安全協会 ☎20110

開催します

後期調理技術審査・技能検定

保健福祉課健康推進班 ☎6987

ステップアップを図る調理師の方々への国家資格として「専門調理師」調理技能士の試験が、次のとおり行われます。

受験資格 実務経験8年以上、うち調理師免許を有していた期間3年以上の方

料理区分 日本料理・西洋料理

受験実施日

・実技試験 平成19年1月13日(土)・2月23日(金)

・学科試験 平成19年1月14日(日)

試験実施場所

・日本料理・西洋料理

札幌市、仙台市など

・麵料理

札幌市、東京都、大阪市

受験手数料

・実技試験のみ 1万8千800円

・学科試験のみ 3千700円

・実技と学科試験 2万2千500円

受験申請書請求先

〒103 0012

東京都中央区日本橋堀留町2

8 5 JACCビル5F

社団法人 調理技術技能センター

住所、氏名、郵便番号を明記した返信用封筒(規格角2号に1部につき140円分の切手を貼付)を同封し、請求してください。

受験申請書受付 平成18年9月11日(月)・10月10日(火)

問合せ

社団法人 調理技術技能センター

〒03 3667 1867

ホームページ

<http://www.chouri-ggo.or.jp/>

国民年金

国民年金を受け取るには!!

年金は、黙っていても受けられるものではありません
必要書類をそろえて、役場や社会保険事務所で請求手続きをしましょう

次の期間を合計して25年以上ある方が65歳から受けられます

国民年金保険料を納めた期間

国民年金保険料の免除等を受けた期間

第3号被保険者の期間

厚生年金・共済年金等の加入期間

合算対象期間(カラ期間)

これら ~ を合計して
最低25年以上の期間が必要です

【必要な書類】

年金手帳又は年金証書(本人・配偶者)、戸籍謄本、住民票、印鑑、本人名義の通帳(年金振込先確認のため)

合算対象期間のある方は共済等の加入期間確認書、配偶者が厚生年金や共済年金に加入していた方は所得証明書が必要な場合がありますので、お問い合わせください

国民年金を受け取るためにも、保険料をきちんと納めましょう。

旭川社会保険事務所(国民年金ダイヤル) ☎0166⑦1611、町民生活課住民窓口班 ☎6985

手続きを

児童手当

町民生活課 住民窓口班

☎6985

児童手当の

手続きは済みましたか？

児童手当は、小学校修了前の児童〔※1〕を養育している方〔※2〕に支給されます。

児童手当の支給を受ける場合は手続きが必要となります。

○小学校5・6年生の児童がいる方または所得制限により支給を受けられなかった方

制度改正により、支給対象年齢が「小学校第3学年修了前の児童〔※1〕」から「小学校修了前の児童〔※1〕」に引き上げられ、また、これまでの所得制限も緩和されました。

そのため該当する児童の児童手当の支給を受ける場合は、所定の手続きが必要となります。
（今回の制度改正の特例として、支給拡大となる児童手当については、今年9月30日までに手続きされたものに限り、4月分までさかのぼって支給されます）

まだ手続きの済んでいない方は、早めに手続きをしてください。

〔※1〕 小学校修了前の児童とは「12歳到達後最初の3月31日までの間にある児童」をいいます。

〔※2〕 児童手当支給の認定にあたっては、所得制限がありますので、所得の状況によっては支給されません。

お知らせ

公共施設全面禁煙

総務課 総務班

☎6400

平成15年5月に健康増進法が施行されてから町内の公共施設でも喫煙室の設置など分煙対策を図ってきました。

最近では、受動喫煙（他人が吸ったタバコの煙を吸われること）を防ぐために、病院や公共交通機関など多くの公共施設で全面禁煙へと移行されています。

本町においても、役場庁舎などの喫煙室を10月1日からなくして、建物内を全面禁煙としますので、皆様のご協力をお願いします。

全面禁煙する主な公共施設等

- ・ 役場庁舎
- ・ 公民館図書館
- ・ 町有車両内（バスを含む）

オータムジャンボ宝くじ

企画財政課 政策財政班

☎6980

秋の楽しみ

『オータムジャンボ宝くじ』

1等・前後賞合わせて2億円
当たり実感のある小額賞金も豊富！

オータムジャンボ宝くじの収益金は、都道府県を通じ各市町村へ配分され、明るい街づくりや環境対策、高齢化対策など地域住民の福祉向上のために使われます。

賞金

- 1等 1億5千万円×26本
- 前後賞各 2千500万円
- 2等 1千万円×26本
- 3等 100万円×260本
- 4等 5万円×3万9千本
- 5等 1万円×26万本
- 6等 3千円×130万本

発売期間

平成18年9月25日（月）～10月13日（金）

※売り切れしだい発売終了

● 価格 1枚×300円

※この宝くじは、通信販売で買うこともできます

● 抽せん日

平成18年10月18日（水）

● 支払開始日

平成18年10月23日（月）

貸金業苦情相談専用

産業振興課 商工観光班

☎6983

貸金業苦情相談専用

フリーダイヤルのお知らせ

北海道では、フリーダイヤルを設置し貸金業者を利用していただく方の苦情相談を受け付けています。通話料は無料です。お悩みの方は気軽に相談ください。

● フリーダイヤル

☎0120-1178372

● 受付日

毎週月曜日と金曜日（祝・祭日、12月29日～1月3日を除く）

● 受付時間

10時～12時、13時～16時

● 受付内容

貸金業に関する苦情の申し立てまたは相談

※通話料は有料ですが、フリーダイヤルのサービス曜日、時間以外は、上川支庁商工労働観光課、道庁経済部商工金融課でも係員、相談員が相談を受け付けていますので、ご活用ください。

・ 上川支庁産業振興部商工労働観光課商工振興係

☎0166-46-5940

・ 道庁経済部商工局商工金融課近代化資金グループ

☎011-231-4111

広告を掲載しませんか

広報かみふらのでは、掲載いただける有料広告を募集しています。

サイズ・掲載料（1回につき）

4.5cm×8.5cm 5,000円

4.5cm×17.5cm 10,000円

発行日 毎月10日・25日（休日の場合は直前の平日）

申込み・問合せ 町民生活課自治推進班 ☎6985

広告を掲載しませんか

広報かみふらのでは、掲載いただける有料広告を募集しています。

サイズ・掲載料（1回につき）

4.5cm×8.5cm 5,000円

4.5cm×17.5cm 10,000円

発行日 毎月10日・25日（休日の場合は直前の平日）

申込み・問合せ 町民生活課自治推進班 ☎6985

A E D 皆さん知っていますか？
D 皆さんの『応急手当』で尊い命が助かります

皆さん知っていますか？

心臓が止まってから必要な手当てを5分間何もしないと、救命できるチャンスは10%未満です。しかも救急車が到着するまでの平均時間は約5分です。

つまり、近くにいる皆さんの勇気と応急手当がなければ、助けられるはずの尊い命が失われてしまうのです。



早い119番通報

早い応急措置

早い救命措置

早い医療措置

■ A E D って何？

突然死の死因のほとんどは心臓疾患です。その大部分は心室細動という病気です。この場合、心臓の働きを正常な状態に戻す方法は確実な心肺蘇生法と心臓への電気ショックです。

心室細動は心臓がけいれんし、心臓本来の役割が果たせない状態であり、助かるチャンスは1分経過するごとに約10%ずつ失われてしまいます。そこで、早期の電気ショックができるA E D（自動体外式除細動器）の使用が必要となり、素早い電気ショックは社会復帰の鍵にもなります。



A E D（自動体外式除細動器）とは電気ショックが必要な心臓の状態を自動的に判断できる心臓電気ショックの器械で、一般の皆さんも一定の条件を満たした場合、実施できるようになりました。

■ 身につけよう応急手当！

北消防署では、心肺蘇生法を中心としたけがをしたときの応急手当、A E Dの使用法など、皆さんが希望する内容に合わせた講習会を随時受付しています。



講習会の開催時間、参加人数は問いませんので、ぜひ気軽にお問い合わせください。

■ 携帯電話からの通報

携帯電話の普及により、携帯電話からの119番通報が増えています。平成18年2月より上富良野町・中富良野町から携帯電話で119番をダイヤルした場合、直接上富良野町の消防署に通報されるようになりました。

（富良野市や美瑛町などに通報される地域も一部あります。）

通報の際には落ち着いて電話に出た消防職員の質問に答えるとともに、あなたが通報している市町村名を教えてください。他の市町村からの通報の場合は、該当市町村の消防署に電話を切らずに転送します。

■ 申込み・問合せ先

上川南部消防事務組合北消防署救急係 ☎2119 お待ちしています

毎月21日は『防火の日』です

ご存知ですか？消防車のサイレン音は2種類です。
火災出動⇒ウーウーカンカンカン 救助出動⇒ウーウーウー

ラベンダーハイツへ

三嶋保蔵さん（中町1丁目）から入所用に、ポータブルトイレ1台を

社会福祉協議会へ

小島 貢さん（光町1丁目）から義父・鈴木丹司さんの死去に際し、3万円を

サッポロビールホップ会からチャリティーの益金として、2万円を

ライオンズクラブからチャリティーの益金として、5万円を

たくさんの方の善意ありがとうございました

広報誌に掲載されている写真は、希望者に差し上げています。ご希望の方は、ご連絡ください。
総務課 情報管理班
☎6400



将来の横綱に
子供相撲大会(8月2日)

人のうごき

平成18年8月31日現在

()は前月比

人口	12,383人	(- 6)
男	6,316人	(- 4)
女	6,067人	(- 2)
世帯	5,375世帯	(- 5)

編集後記

高校野球ご覧になりましたか?今年の夏も、接戦・逆転に次ぐ逆転の試合に熱くなりながら、心に残る試合を観ることができました。取材時に駒大苫小牧高校の話になると、笑顔でパワー全開、感動はエネルギー。さあ、毎日朝食をしっかり食べて、健康増進にレッツGO!(すずき)

北海道は喫煙率が男女とも全国で第1位だそうです。最近では受動喫煙(他人の煙草の煙を吸わされる事。不本意喫煙とも)の防止策として禁煙にする施設が増え、10月から町内の公共施設でも建物内禁煙になります。携帯といえば電話でなく、灰皿?マナーが大切です(はやしした)

発行・編集 /

上富野町役場 総務課 情報管理班

TEL0167-6400 FAX0167-5362

〒071-0596

北海道空知郡上富野町大町2丁目2番

ホームページアドレス /

<http://hp.town.kamifurano.hokkaido.jp/>(行政)

<http://hp2.town.kamifurano.hokkaido.jp/>(交流広場)

<http://www.town.kamifurano.hokkaido.jp/>(観光)

Eメールアドレス /

johohan@town.kamifurano.lg.jp

通巻 / 568号

印刷 / (有)上富印刷



おおむね2歳から就学前のお子さんを「わが家のアイドル」コーナーに掲載しませんか?自薦・他薦を問わず、募集しています。

総務課 情報管理班 ☎6400



すずき
鈴木 ひなたちゃん(4歳6か月)

紀雄さん・三千代さんの子(本町5丁目)

お絵かきとひらがなを書くことに夢中です。好きな果物は“もも”、動物は“うさぎ”。でも一番大好きなのは、“お父さん”。一緒に買い物したり遊んだり、ベツパリ甘えています。

いしかわ りょうた くん・り な ちゃん
石川 稜太くん・莉奈ちゃん
(2歳4か月)・(3歳11か月)

博康さん・雅美さんの子(宮町5丁目)

莉奈は、料理が好きでままごと遊びを毎日しています。稜太は、車のおもちゃがお気に入り。莉奈は、稜太の面倒を良く見てくれ、今年は2人とも病気やケガもなく、とても元気に。



かみふっこギャラリー



中央
保育所



いまい すず
今井 鈴々ちゃん

(平成13年生まれ・宮町2丁目)

四季彩祭りの花火を思い出して描きました。クレヨンで力強く描いた花火。上から絵の具でぬっていくと、とてもきれいにはじきましたね。

(坂本先生)



『夏の思い出』

しらい しおな
白井 汐音ちゃん

(平成12年生まれ・東町3丁目)

イチゴ味のカキ氷を描いてくれました。カキ氷の周りもきれいに飾り、とってもおいしそうですね。今年の夏はたくさんカキ氷を食べたそうです。

(坂本先生)



『夏の思い出』

♻️100 この広報誌は、資源リサイクルのため、古紙混入率100%の再生紙を使用しています。



- 上富良野町図書館 -

ふれんど通信

開館時間

10:00 ~ 18:00 (月曜日・祝日は休館)

問合せ TEL ☎3158

FAX ☎3562

よう しょうめい

葉 祥明 講演会開催決定！！

演題 夢の実現に向けて



~絵本からのメッセージ 自由・平和・優しさ~

図書館では、8月1日から図書館入口正面に絵本作家 葉 祥明氏の絵本や詩集を集めた特別コーナーを開設しています。

今回、葉祥明氏を当町に招くため実行委員会を組織し、講演会を開催することが決定しました！！

葉祥明氏の絵本には平和や自然をテーマにしたものが多く、色彩豊かで心温まる絵が特徴です。子どもだけでなく、親子で楽しむことができます。ぜひ講演会に、たくさんの方が来られることをお待ちしております。

本事業は、北海道から生涯学習推進事業の助成を受けています。

□と き 平成18年10月28日(土曜日) 開場13時 開演13時30分

□ところ 上富良野町保健福祉総合センター かみん

□入場料 1,000円 中学生以上 (町内の方は大人700円 中・高校生500円 小学生以下無料) 託児(無料)を開設します。事前にお申込みください。

□チケット販売 葉祥明講演会実行委員会(ペンションじょう舎)・図書館ふれんど・社会教育総合センター

□お問合せ 詳しい内容については、図書館ふれんどにお問合せください。

◆葉祥明ホームページアドレス <http://www.yohshomei.com/>

~ 葉祥明さんのプロフィール ~

1950年熊本市出身 絵本・画家・詩人として活躍中。

自分らしく生きるために絵本作家となり、チェルノブイリ原発事故などから影響を受け、自然と平和をテーマに優しさを描き続けている。北鎌倉にアトリエをもち、最近ではリリー・フランキー著の「東京タワー」に自作の詩『母親というのは』が引用され話題となった。剣淵町の絵本の里大賞も受賞している。

~ 9月の新刊書案内 ~

一般書

- ・無言歌
- ・受命
- ・お火役凶状
- ・怪談 岩淵屋敷
- ・あやしうらめしあなかなし
- ・仮面幻双曲
- ・日本沈没 第2部
- ・タイヨウのうた
- ・スピン
- ・ブラックストーン・クロニクル(上・下)

- 赤川 次郎
- 帚木 蓬生
- 澤田ふじ子
- 鳥羽 亮
- 浅田 次郎
- 大山誠一郎
- 小松 左京
- 坂東 賢治
- 山田 悠介
- ジョン・ソール

児童書

- ・ノントンでかでかありがとう 借成社
- ・まっくらまっくら アリス館
- ・そらまめくんのぼくのいちにち 小学館
- ・おばけかいぞくにいちにち 福音館
- ・ウォーリーをさがせ! きた名画だいそうさく! フレーベル館
- ・むしプロ 教育画劇
- ・なぞなぞあいうえおばけなあに? ポプラ社
- ・忍たま乱太郎 しんべい・きさしたにおまかせ! ポプラ社
- ・おばけとけっこんできるかな? ポプラ社
- ・死者のさまようトンネル 恐怖の放課後 いかだ社

生涯学習情報

問合せ・申込み
社会教育総合センター
☎5511

町民歩こう会参加者募集!

「健康づくり」を目的に町内の景勝地を巡るウォーキングを開催します。

コースの途中には、「大麦畑でつかまえて」のロケ地もありますので、ぜひ参加してみませんか。

とき 10月8日(日)

受付 午前8時30分 出発午前9時
雨天の場合10月15日(日)順延

集合 社会教育総合センター

対象 町民

参加料 100円(傷害保険代として)

持ち物 お弁当、タオル、飲み物、雨具

申込期日 10月2日(月)まで

社会教育総合センター等の施設使用について【お知らせ】

平成18年11月から平成19年4月までの間、社会教育総合センター等体育施設を定期的に使用を希望される団体の受付を行います。

使用を希望される団体は、9月19日(火)から30日(土)までに、社会教育総合センターに備えてあります「使用希望表等」を提出してください。

初級・中級英会話教室開催! 参加者募集しています

英会話を始めたい、話せるようになりたいと思っている方はいませんか?

講師に新しく赴任した英語指導助手のダナ・ピゲロウさんを迎えて、英会話教室を開催します。初級、中級の2クラスから選択可能です。たくさんの方の参加をお待ちしています。

とき 初級教室 9月12日(火)から
毎週火曜日 19時~

中級教室 9月13日(水)から
毎週水曜日 19時~

ところ 社会教育総合センター

対象 高校生以上の町民

定員 各クラス15名程度

子ども文化体験事業「ものがたりであそぼう！」

町では、文部科学省委託事業「地域教育力再生プラン」を活用し、地域の大人が子どもたちにいろいろな文化体験をしてもらうことにより、豊かな想像力と活気あふれる創造力を育てる場になるように、子ども文化体験事業「ものがたりであそぼう！」を進めています。

7月17日(月)は、ものがたりを声に出して読み、ものがたりのシーンをダンボールに書き取る巨大カルタづくりを実施し、8月6日(日)には木の筒や塩ビ管に穴を開けて“ケーナ”という笛の楽器づくりが行われ、それぞれ16名の小学生が参加しました。

実行委員長の太西邑子さん(本町4丁目)からは「優れた物語は最良の財産です。特に宮沢賢治文学は美しくユーモアあふれる“最良の遊び場”であり、その中で、『どんぐりと山猫』を題材にして取り組んでいます。集大成として劇を通じて、成果の発表ができるようにしていきたいです。」とお話を聞きました。



今回の“ものがたりであそぼう”は、9月23日(土)に「どんぐりの林へいこう」が計画されています。

参加した杉山夏帆さん(江幌小6年生)に感想を聞きました。

「参加してみて、ものがたりの登場人物になりきり、体で表現することがとても楽しくてスッキリした気分になりました。本の方もすっかりわかり、想像力を膨らませて見ることができるようになりました。自分の楽しみを見つけた感じです。発表会をするときにはぜひ、参加したいです。」

楽しかった夏のサイクリングキャンプ

8月3日(木)~4日(金)の2日間、自然体験や交流を深めることを目的に、上富良野里仁会館で小学4年生から6年生までの26名が参加し、サイクリングキャンプが行われました。

当日は、気温28℃と絶好のキャンプ日和となり、社教センターを出発した後、料理の材料をスーパーで買い出し、起伏に富んだ12kmの道のりを自転車を進めました。目的地では用意された流しソーメンとふかし芋の昼食で疲れを癒し、キャンプが開始されました。

指導員からコツや注意事項の説明を受け、慣れない手つきながらもテント設営や炊事をおこないました。そのあと、石を組んで作ったかまどは、ほとんどの参加者が初めての体験ということで、おそろおそろ薪に火をつけて煮炊きをしていました。

食事中には、各班から「家のよりうまい!!」「上手にできたね」など盛り上がりつつある様子が見えられました。夜には花火やキャンプファイヤーを囲んで、7月にカナダから赴任した英語指導助手のダナさんやジュニアリーダーパレットのレクで交流しました。サイクリングキャンプ閉会式では、参加者がいろいろな体験を経て、自信あふれる表情で修了証を受け取っていました。



参加した佐藤隆亮くん(西小6年生)に感想を聞きました。

「みんなで協力してご飯を作ったりテントを建てたりしたのがとても楽しかったです。あと、違う学校の人と友達になれて良かったです。家ではよくキャンプをするので、これからは、一緒になってキャンプの手伝いができると思います。」

10月1日~
11月30日まで

参加レンドー

社 ... 社会教育総合センター
海 ... B & G海洋センター
公 ... 公民館
か ... かみん

10/2月 町民芸術劇場幼児の部 公

7土 B & Gプールクローズ 海

8日 町民歩こう会(雨天順延 15日) 公

9月 子ども会秋まつり 社

28土 絵本作家 葉祥明 講演会 13時30分~ 公

11/3~5 第43回総合文化祭 社

10/30(月)~11/6(月)の18時までは、文化祭開催等のため、社会教育総合センターは使用できません。



まなびの輪

2006 9 月号

泥流災害探訪ツアー

～ 忘れることのできない大惨事から80年～



8月19日（土）十勝岳大噴火泥流災害80周年事業の一環として、「泥流災害探訪ツアー」が開催され、町民34名が参加しました。

今回のツアーは、大正15年5月24日に十勝岳が大噴火を起こし、発生した泥流により上富良野町が甚大な被害を受け、壊滅状態の町を人々が復興へ向け、先人達のたゆまない努力により、今日の緑豊かな住みやすい上富良野町の姿があることを、後世に語り継がれるよう計画しました。

参加者は、当日午前9時に郷土館に集合し、出発式のあとバスに乗り込み、上富良野町郷土をさぐる会の会員が案内役をつとめ、記念碑の探訪に向かいました。

初めに、聞信寺に建立されている「十勝岳爆発犠死者無縁塔」を訪れ、ここでは、当時の住職が十勝岳爆発犠牲者の無縁死体が仮埋葬のままあるのを見て忍びず、村の理解を得て無縁塔を建立した由来などが解説されました。

一行は、次に目的地の明憲寺「十勝岳爆発遭難記念碑」、大雄寺「十勝岳爆発新西国三十三所観音菩薩」、専誠寺「十勝岳爆発惨死者碑」と順に見て廻り、それぞれの碑が建立された由来に、参加者は当時の惨事を重ね合わせ、説明に耳を傾けていました。最後は、十勝岳砂防情報センターを訪れ、火山災害のメカニズムの歴史などを学び、災害に対する認識を新たにしていました。

参加した戸田さんご夫婦と、80周年事業実行委員会事務局の郷土館嘱託職員阿部真砂裕さんにお話を聞きました。



戸田紘八さん・千代子さん

「仕事で、お客さんに観光案内をすることもあり、今回ゆっくり見て廻る時間ができたので夫婦で参加しました。三浦綾子文学碑や十勝岳爆発記念碑等について解説してもらい、大変参考になりました。」

郷土館嘱託職員 阿部真砂裕さん

「今年4月から郷土館に勤務しています。80周年事業に実行委員会事務局として携わり、被害の大きさ、先人の苦労を知りました。少しでも皆さんに、町の歴史的背景を学んでもらえるような郷土館事業を計画し、文化の保存と継承に努めていきますので、町民の皆さんのご来場をお待ちしています。」

